



Stigsborg Brygge: 116004 DRIFT & VEDLIGEHOOLD



Limfjordsvej 31-57 og
Stigsborg Brygge 30-56
9400 Nørresundby

Indhold

Indledning	4
Adresseliste	5
Målere og ventiler i boliger.....	6
Gardin montage	7
Hvidevarer	8
Ovn	9
Kogeplade.....	10
Køl & frys	11
Opvaskemaskine	12
Dørtelefon	13
Vand og varmeinstallationer.....	14
Fejlfinding gulvvarmestyring og rumtermostater	15
Rumtermostat	16
Ventilationsaggregat	17
Emhætte.....	18
Toiletskål og sæde.....	22
Vandhaner og bruser	23
Køkkenvandlås	24
Håndvaskvandlås.....	24
Gulv afløb	25
Køkken, Bad & Garderobe.....	26
Skabsfronter	27
Bordplader	28
Stålvask.....	29
Solid Surface.....	29
klinker.....	30
Trægulv	31
Malede overflader.....	32
Facadedør.....	35
.....	35
Vinduer.....	36
Tagterrasse.....	37
Sedum	37

Indledning

I denne mappe er der drift og vedligehold for lejligheder, dokumentet vil indeholde vigtige informationer til at vedligeholde og renholde de indvendige dele i lejlighederne

Den er opdelt i adresseliste, vejledning af komponenterne i teknikskakten, anvisninger om vedligehold og rengøring.

Adresseliste

Vicevært

Mail: vicevaert@stigsborgbrygge.dk

TLF: 31474765

DEAS

Adresse: Skibbrogade 3, 9000 Aalborg

Mail:

TLF:

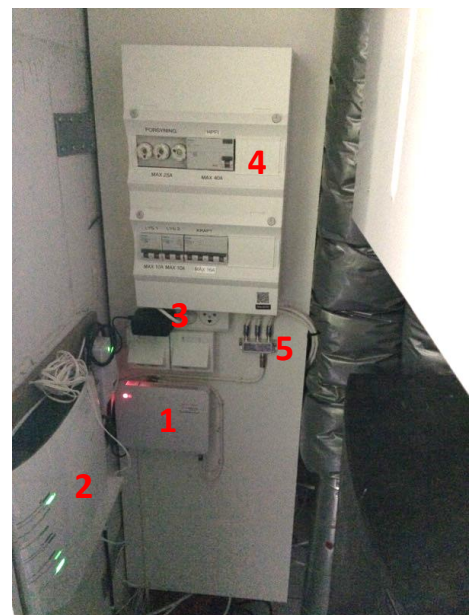
Målere og ventiler i boliger.

VIGTIGT:

Der **MÅ IKKE** stilles på kontrolpanelet til ventilationen i boligen (7)
Fugtalarm må ikke fjernes! (9) Ved alarm kontakt viceværten

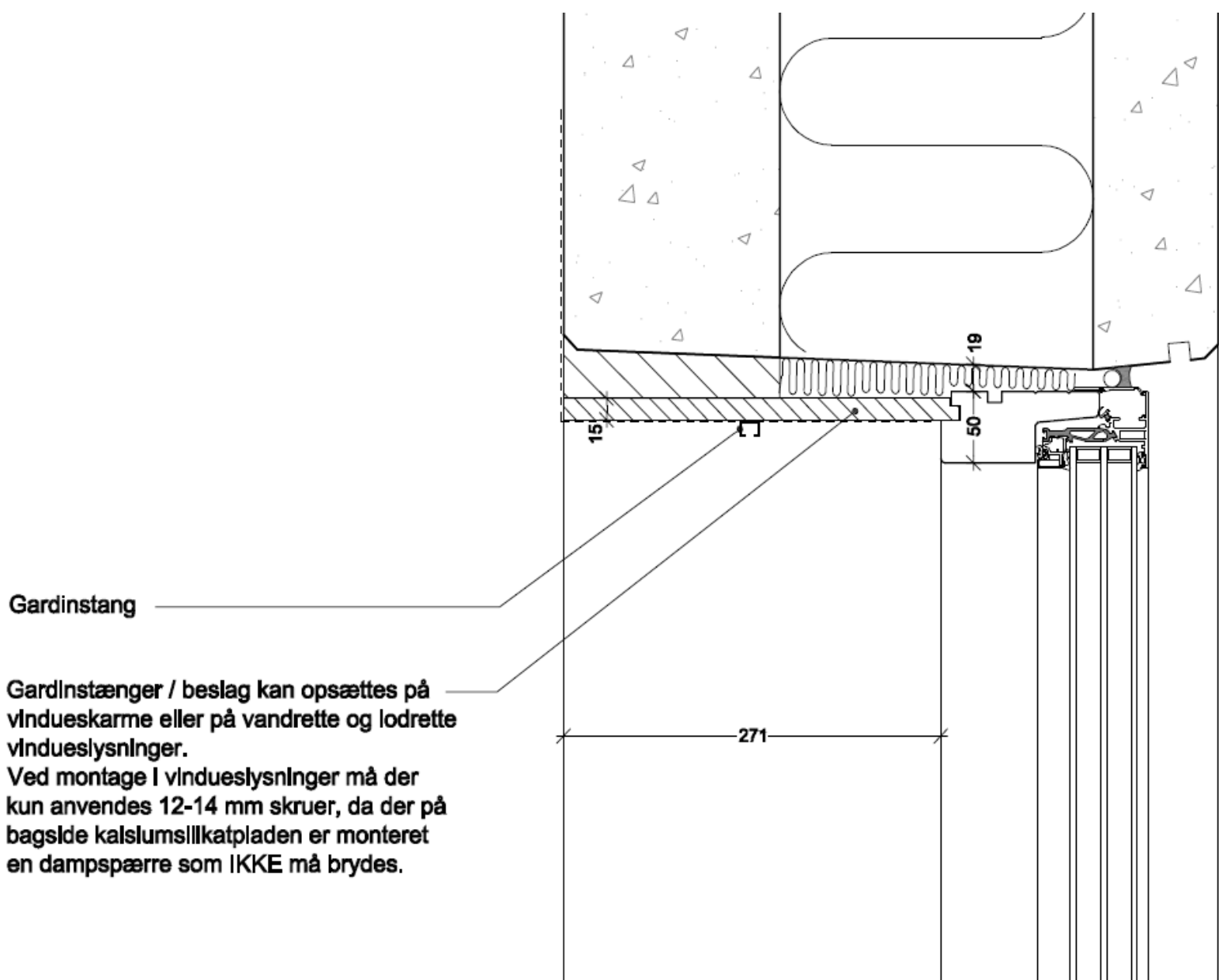
Teknik:

1. Bredbånd nord
2. Yousee
3. Stikkontakter for tekniske installationer
4. HPFI-relæ
5. Fordeler til Antenne udtag i bolig.
6. Brugsvandsveksler
7. Ventilations styring
8. Vandmåler
9. Fugtmåler/alarm



Gardin montage

MONTAGE AF GARDIN SKAL OPSÆTTES EFTER FØLGENE TEGNING OG BESKRIVELSE!



Hvidevarer

-Produkt / Datablade-

Ovn

Pleje og rengøring

Med omhyggelig pleje og rengøring kan De bevare Deres ovn smuk og funktionsdygtig i lang tid. Her bliver beskrevet, hvordan ovnen plejes og rengøres rigtigt.

Anvisninger

- De små farveforskelle på ovnens front skyldes forskellige materialer som glas, kunststof eller metal.
- Skygger på glasruden, der virker som striber, er lysreflekser fra ovnlampen.
- Emalje ind brændes ved meget høje temperaturer. Derved kan der opstå små farveforskelle. Det er normalt og har ingen indflydelse på funktionen. Det er ikke muligt at emaljere kanter på tynde bageplader helt. De kan derfor være ru. Korrosionsbeskyttelsen bliver ikke forringet af dette.

Rengøringsmiddel

Overhold følgende angivelser, så de forskellige overflader ikke bliver beskadiget pga. forkerte rengøringsmidler.

Ved rengøring af ovnen:

- ingen stærke eller skurende rengøringsmidler,
 - ingen rengøringsmidler med stor alkoholandel,
 - ingen skuresvampe
 - ingen højtryksrenser eller dampstråler.
 - Rengør ikke de enkelte dele i opvaskemaskinen.
- Vask nye svampe grundigt inden første anvendelse.

Betjeningsfeltet

Varmt opvaskevand:

Rengør med en rengøringssvamp, og tør efter med en blød klud. Anvend ikke rengøringsmidler til glas eller glasskrabere til rengøring.

Glasrude:

Rengør med et rengøringsmiddel til glas. Anvend ikke aggressive rengøringsmidler eller skarpe metalgenstande. De kan ridse og beskadige glasrudens overflade.

Kogeplade

Glaskeramik

Rengør altid kogesektionen, hver gang den har været i brug. På den måde brænder madrester ikke fast. Rengør først kogesektionen, når den er kølet tilstrækkeligt af. Anvend kun rengøringsmidler, der er beregnet til glaskeramik. Følg anvisningerne til rengøring på emballagen.

Brug aldrig:

- ufortyndet håndopvaskemiddel
- rengøringsmidler til opvaskemaskinen
- skurende rengøringsmidler
- aggressive rengøringsmidler som f.eks. ovenrens og pletfjerner
- ridsende rengøringssvampe
- højtryksrensere eller dampstråler

Kogesektionens ramme

For at undgå beskadigelse af kogesektionens ramme skal følgende anvisninger overholdes:

- Brug udelukkende varmt opvaskevand.
- Vask nye rengøringsvampes grundigt ud inden brug.
- Der må ikke bruges aggressive eller skurende midler.
- Anvend aldrig glasskraber på kogesektionens ramme.

Køl & frys

Rengør apparatet

- Brug ikke sand-, klorideller syreholdige rengørings og opløsningsmidler.
- Brug ikke skurende eller skarpe svampe. På de metalliske overflader kan det blive ridset.
- Hylde og beholdere må aldrig vaskes i opvaskemaskinen. Delene kan deformeres!

Fremgangsmåde:

1. Sluk for apparatet, før det rengøres.
2. Træk stikket ud eller slå sikringen fra!
3. Tag fødevarerne ud og opbevar dem et køligt sted. Anbring fryseelementerne (hvis vedlagt) oven på fødevarerne.
4. Vent, til rimlaget er aftøet.
5. Rengør apparatet med en blød klud og lunkent vand, der er tilsat en smule pH-neutralt opvaskemiddel. Opvaskevandet må ikke komme ind i belysningen eller gennem afløbshullet og ind i fordampningsområdet.
6. Dørpakningen skal kun vaskes af med rent vand og derefter gnides grundigt tør.
7. Efter rengøringen: Tilslut apparatet og tænd for det.
8. Læg fødevarer i igen.

Opvaskemaskine

Rengøring og vedligeholdelse

Regelmæssig kontrol og vedligeholdelse af din maskine er med til at undgå fejl. Dermed sparer du tid og penge.

Maskinens samlede tilstand

Kontrollér den indvendige del af maskinen for fedt- og kalkaflejringer. Hvis sådanne aflejringer findes, gøres følgende:

Fyld sæberummet med opvaskemiddel. Stil maskinen på programmet med den højeste temperatur og start maskinen uden service.

Maskinen må kun rengøres med rengøringsmidler, der er specielt egnet til opvaskemaskinen. Rengør apparatet regelmæssigt med et specielt opvaskemaskine rens for at bibeholde apparatets ydeevne i længere tid.

For at dørpakningen altid er ren og hygiejnisk, rengøres den med en klud tilsat en smule opvaskemiddel med regelmæssige mellemrum.

Lad døren stå lidt åben, hvis maskinen ikke bruges i længere tid, da det ellers kan komme til at lugte ubehageligt inde i maskinen.

Rengør aldrig opvaskemaskinen med en damprenser. Fabrikanten fraskriver sig ansvaret for evt. følgeskader. Tør maskinens front og panel af med en let fugtig klud med regelmæssige mellemrum; det er nok at bruge klud og sæbevand. Undgå svampe med ru overflade og skurende rengøringsmidler, begge dele kan ridse overfladen. Ved modeller af rustfrit stål: Undgå svampede klude eller vask dem grundigt flere gange, før de anvendes første gang, for at undgå korrosion.

Dørtelefon

Golmar Nexa dørkalde anlæg

For installationer, hvor lejl.tlf. er med rør:

- For at etablere et opkald til en lejlighed, skal gæsten trykke på den tast, som kalder til den ønskede lejlighed – der høres et lydssignal og ses lyssignal som bekræftelse på, at opkaldet er i gang, og dørtelefonen i lejligheden ringer.

- I lejligheden løftes tlf.rør, og samtalen med personen ved dørpanelet kan gennemføres.

- For at åben ellåsen i yderdøren ved dørpanelet, trykkes der på "nøgle"-tasten på dørtelefonen i lejligheden og ellåsen åbner i ca. 3 sek (tasten virker KUN efter opkald fra dørpanelet).

- Hæng rør på plads efter endt samtale.

Et ubesvaret opkald kan vare i ca. 30 sek. og vil derefter blive annulleret, hvis det ikke bliver besvaret fra lejligheden. En samtale bliver automatisk afbrud efter ca. 1½ min, eller når samtalen afsluttes

ved af hænge "tlf.rør" på plads. For installationer med håndfri NHEA-lejl.tlf.

- For at etablere et opkald til en lejlighed, skal gæsten trykke på den tast, som kalder til den ønskede lejlighed – der høres et lydssignal og ses lyssignal som bekræftelse på, at opkaldet er i gang, og dørtelefonen i lejligheden ringer.

- I lejligheden løftes tlf.rør, og samtalen med personen ved dørpanelet kan gennemføres.

- For at åben ellåsen i yderdøren ved dørpanelet, trykkes der på "nøgle"-tasten på dørtelefonen i lejligheden og ellåsen åbner i ca. 3 sek (tasten virker KUN efter opkald fra dørpanelet).

- Hæng rør på plads efter endt samtale.

Et ubesvaret opkald kan vare i ca. 30 sek. og vil derefter blive annulleret, hvis det ikke bliver besvaret fra lejligheden.

En samtale bliver automatisk afbrud efter ca. 1½ min, eller når samtalen afsluttes ved tryk på "tlf.rør".

Vand og varmeinstallationer

Teknikskakte må ikke anvendes til opbevaring af nogen art.

1. Hoved afspærringsventiler til varme
2. Energimåler til fjernvarme
3. Hoved afspærringsventiler til vand
4. Vandmåler
5. Termostatventil til varmt vand
6. Termostatventil til gulvvarme
7. Cirkulationspumpe gulvvarme
8. termometer til fremløbstemperatur på gulvvarmen.
9. Gulvvarme styreboks

Der skal ikke foretage yderligere indstillinger uden autoriseret montører.

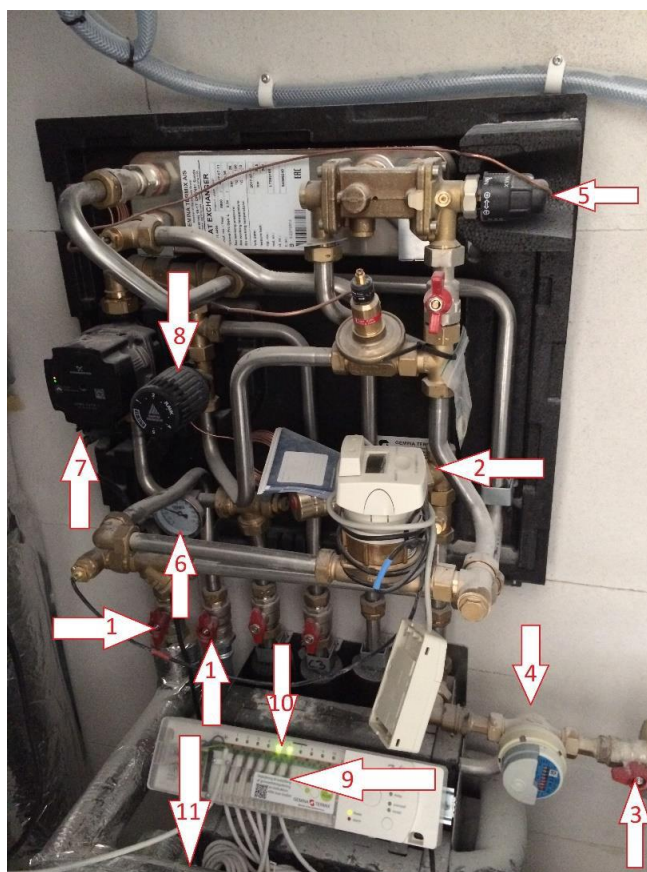
Styreboksen aftørres for støv mv. 1 gang pr. år.

10. Lysdiode

Når rumføleren i det pågældende rum kalder på varme, vil der lyse en lysdiode for den pågældende gulvvarme kreds og motorventilen vil dermed åbne og når rummet har nået den indstillede temperatur, vil lysdioden slukke, da der ikke er behov for varme i rummet.

11. Motorventilen

Når motorventilen åbner sig, vil den sorte top hæve sig fra den hvide motor, dette angiver at ventilen åbner sig (det tager ca. 5 min. fra lukket til åben position). Når den sorte top er glat med den hvide motor er ventilen lukket.



Fejlfinding gulvvarmestyring og rumtermostater

Fejlmelding	Mulig årsag
Udgangslysdiode(r), alarmlysdiode og lysdioder for udgangsmenu blinker. Akustisk alarm er aktiveret*	Udgangen eller aktuatoren er kortsluttet, eller aktuatoren er afbrudt
Udgangslysdiode(r), alarmlysdiode og lysdioder for indgangsmenu blinker. Akustisk alarm er aktiveret efter 12 timer**	Intet trådløst signal fra rumtermostaten, der er forbundet til denne eller disse udgange, eller temperaturen i det pågældende rum er under 5 °C. (Kontrollér, hvorvidt rumtermostaten fungerer korrekt ved at foretage en linktest)
Udgangslysdiode 1-4, alarmlysdiode og indgangslysdiode blinker.	Intet signal fra CF-RC fjernbetjeningsenhed
Udgangslysdiode 1-5, alarmlysdiode og lysdioder for indgangsmenu blinker.	Intet signal fra CF-MC-masterregulator 2 eller 3
CF-MC-masterregulator 1: Lysdioderne for alarm og installation blinker i ca. 20 sek. CF-MC-masterregulator 2: Alarmlysdiode lyser op i ca. 1 sek.	CF-MC-masterregulator 2 har en ældre software-udgave, der ikke er kompatibel med den nyere software i CF-MC-masterregulator 1.

* Den akustiske alarm slukkes ved at trykke OK. Fejlmeldingen fortsætter, indtil problemet er løst.

** Hvis signalet til rumtermostaten mistes, aktiveres CF-MC-masterregulatorens udgang i 15 minutter hver time af hensyn til frostbeskyttelse, indtil problemet er løst.

9.2 Rumtermostaterne CF-RS, -RP, -RD og -RF

Fejlmelding	Mulig årsag
Lysdioden (🔔 og 🔌*) blinker hvert femte minut	Lavt batteriniveau
Lysdioden (🔔 og 🔌*) blinker hver 30. sek.	Meget lavt batteriniveau
Lysdioden 🔔, 🔌 og 📶 blinker*	Meget lavt batteriniveau - transmissionen er stoppet
Lysdioden (🔔 og 📶*) blinker 5 gange	Installationen/linktesten er ikke tilfredsstillende
E03 og 🔔*	Aktuatorfejl på udgang (CF-MC)
E05 og 🔔*	Rumtemperatur under 5° C

* Kun gældende for rumtermostaterne CF-RD og -RF

Rumtermostat

Ved ændring af rumtemperatur drejes der på drejeknappen til den ønskede temperatur.

Funktionsafprøvning:

Tryk 1 gang på midten af drejeskiven, herefter vil et rødt lys blinke 1 gang – Rumtermostaten fungerer korrekt og har forbindelse til styringen

Hvis rødt lys bliver ved med at lyse efter tryk, se da fejlfinding på forrige side.

Rumtermostaten bruger 2 stk. AA batterier- Løber batterierne tør for strøm, vil en diode i styreboksen lyse rødt. Batterierne skiftes af beboeren ved fra bagsiden. Termostaten løftes af den vægmonterede holder, hvorefter batterierne kan tilgås.



Ventilationsaggregat

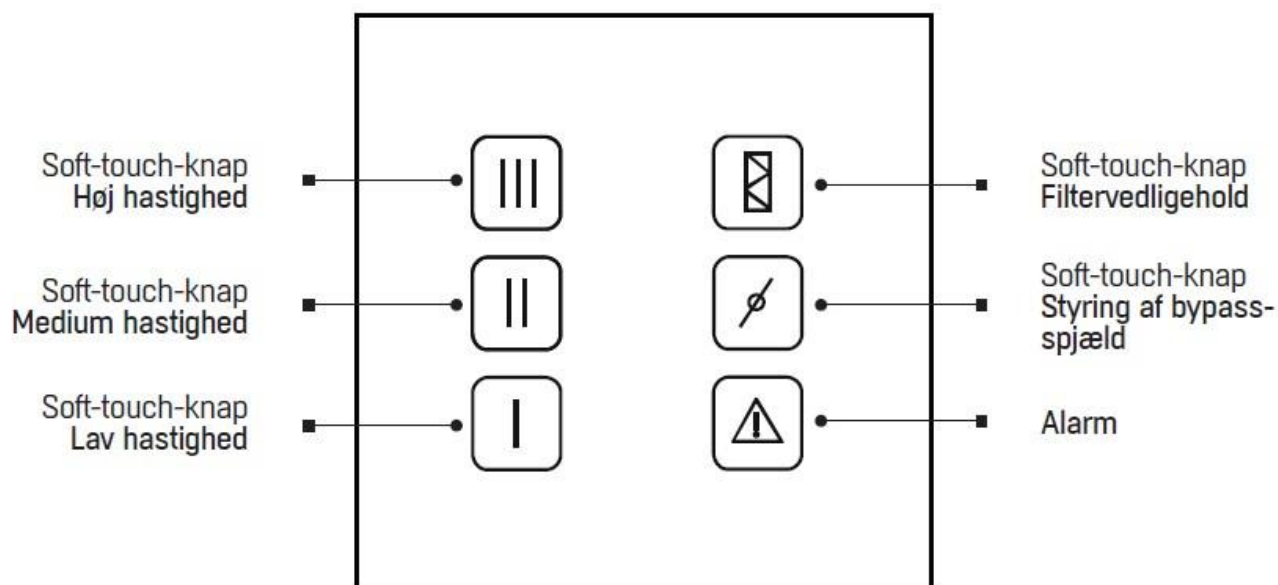
Filter i ventilationsanlæg udskiftes min. 1. gang årligt. Dette udføres af installatør eller vicevært. Ved tilstoppet filter lyser kontakten "Filtervedligehold" rødt og viceværten kontaktes. Styring kan det vælges mellem sluk/tænd og trin 1-3. Ventilationsanlægget kan indstilles på forskellige hastighedstrin, hvor trin 3 er den forindstillet, såfremt den relative luftfugtighed kommer under 30% bør der køres på et lavere trin.

Anlægget skal altid køre for at udskifte fugtig og dårlig luft.



Styrepanel

Aggregatet betjenes fra et vægmonteret styrepanel ved hjælp af soft-touch-knapper:



Emhætte

Optimal udnyttelse af emhætten

For at opnå korrekt ventilation, kan vinduer ud til det fri være åbne. Døre og vinduer til andre rum skal være åbne.

Rengøring af emhætte

- Afmonter strømmen før rengøring
- Aluminiumsfiltret er fyldt med fedt og støv
- Aluminiumsfiltret skal rengøres 1 gang i måneden. Tåler maskine opvask(60C).
- Tag filtret af ved at trykke på håndtagene og rengør det. Sæt det ikke i før det er tørt igen.
- Resten af emhætten skal rengøres med klud og rensmiddel. Ståloverflader skal rengøres med specielrengøringsmiddel.
- Pas på at vand og elektriske dele ikke kommer i kontakt med hinanden.
- Advarsel: Aluminiumsfilter kan blive grimt efter flere gange i opvaskemaskinen, men det har ingen effekt på funktionsevnen.

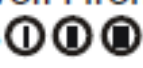
Kulfilter

Kulfilter bruges i køkkener hvor det ikke er muligt med udtræk til det fri. Alt efter brug skal kulfiltret udskiftes i en periode mellem 4 - 8 måneder. Kulfilter kan ikke genbruges eller rengøres. Brugt og ineffektiv kulfilter kan være skyld i at emhætten ikke suger korrekt. Fedtfiltret skal altid bruges selv om man bruger kulfilter eller ej

Udskiftning af kulfilter Emhætten bruger 1 el. 2 kulfiltre. Disse monteres ved at placer dem ud fra motoren og skubbes ind i hakkene. Derefter drejes mod urets retning.

VICEVÆRTEN SKIFTER KULVFILTER HVER 6 MÅNED.

BRUG

Emhætten har 3 hastigheds kategorier og 3 sugetrin. Alt efter hvor kraftig maden og lugt madtilberedningen giver, tændes der for lav-, normal,- og kraftig hastigheds kategori. Motoren tændes og slukkes ved at trykke på knappen on/off i fronten. Hastigheden kan øges og reduceres ved at trykke på henholdsvis  knapperne.

Alle digitale modeller er udstyret med TIMER-funktion.

Ved tryk på denne tast, vil displayet nu blinke, og efter 15 min. går motoren automatisk ud. Det vil stadig være muligt at skifte sugeniveauet selvom om timeren er aktiveret, da denne ikke påvirkes. Ligesådan gælder det for tænd og sluk af lyset. Hvis motoren slukkes ved at trykke på ON/OFF knappen eller TIMER knappen deaktiveres timeren



Lys

Lyset aktiveres ved at trykke på LYS knappen.

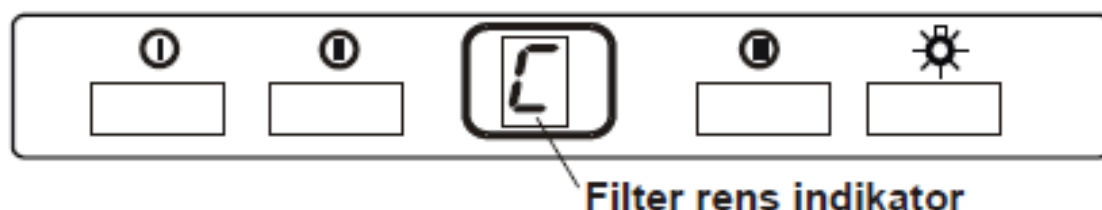
Filterrens periode

For hver gang displayet viser "C" eller efter behov skal fedtfilteret rengøres. Efter fedtfilteret er rengjort og påsat i emhætten igen, skal symbolet "C" nulstilles i displayet.

Nulstilling

Når emhætten er slukket trykkes der på tænd (ON/OFF) knappen og denne holdes inde i ca. 3 sek. indtil displayet blinker "E" og går ud. Nu er displayet nulstillet og symbolet vil ikke dukke op igen før om 60 timers brug.

NOTE: «C» tegnet dukker op i displayet igen efter 60 timers brug.



TECHNICAL SPECIFICATIONS

Volt	220-240 V 50Hz
Motor Klasse	F
Beskyttelses Klasse	CLASS I

Påmontering af flexrør

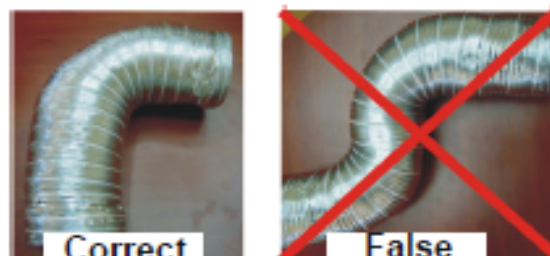
Påsæt den ene ende af flexrøret på aftræksstudsens. Den anden ende af flexrøret skal sidde ved udtræksafgangen i køkkenet

Vær sikker på at rørene sidder stramt nok til at de ikke ryger af når emhætten bruges ved max ydelse. **(Billede 4)**



Billede 4

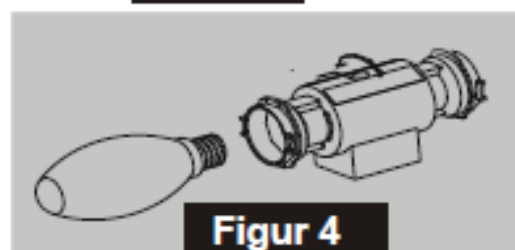
Bøjninger på flexslangen kan reducere sugekraften. Undgå helst de bøjninger der er mulige at undgå. **(Billede 5)**



Billede 5

Udskiftning af pærer

Afbryd strømmen til emhætten. Tag fedtfilteret af. Udskift den defekte lampe med en ny. Vær opmærksom, lampen kan være varm

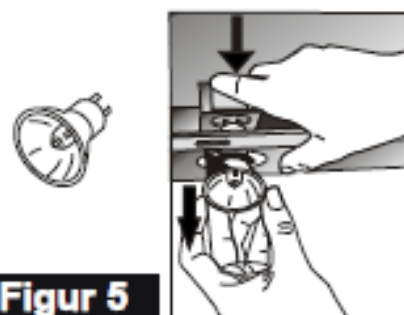


Figur 4

Udskiftning af halogen spot

Afbryd strømmen til emhætten. Tag filteret af. Tag nu den defekte spotlys ud (ved at trykke på den bagpå og dreje med den anden hånd mod uret) og skift den ud med en ny. (Vent til udskiftning af spotlyset til den er nedkølet efter brug)

(Figur 5)



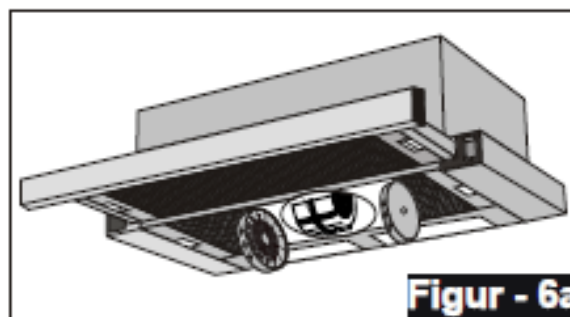
Figur 5

KULFILTER

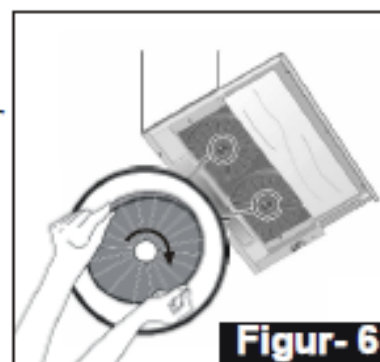
Kulfilter bruges i køkkener hvor det ikke er muligt med udtræk til det fri. Alt efter brug skal kulfiltret udskiftes i en periode mellem 4 - 8 måneder. Kulfilter kan ikke genbruges eller rengøres. Brugt og ineffektiv kulfilter kan være skyld i at emhætten ikke suger korrekt. Fedtfilteret skal altid bruges selv om man bruger kulfilter eller ej

Kulfilter udskiftning

Emhætten bruger 1 el. 2 kulfiltre. Disse monteres ved at placer dem ud fra motoren og skubbes ind i hakkene. Derefter drejes mod uretsretning Figur 6a



Figur - 6a



Figur- 6

Emhætten har en eller 2 pærer . Der trykkes på knappen i venstreside for at tænde, ligeledes må fronten være trukket ud før det virker.

Rengøring

*Afmonter strømmen før rengøring

*Aluminiums filtret er fyldt med fedt og støv

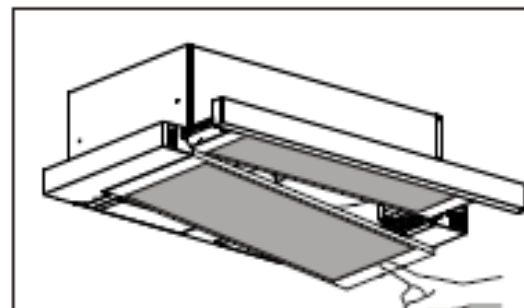
*Aluminiums filtret skal rengøres 1 gang 1 måneden. Tåler maskine opvask(60C°).

*Tag filtret af ved at trykke på håndtagene og rengør det. Sæt det ikke i før det er tør igen. Billede 7

*Resten af emhætten skal rengøres med klud og rensmiddel. Ståloverflader skal rengøres med specielt rengøringsmiddel.

*Pas på at van dog elektriske dele ikke kommer i kontakt med hinanden.

Advarsel: Aluminiums filter kan blive grimme efter flere gange i opvaskemaskinen, men det har ingen effekt på funktionsevnen. **Billede 6**



Billede 7



Vaskebar aluminiumsfedt filter

Billede 6

Effektiv ventilation

For at opnå korrekt ventilation, skal vinduer ud til det fri være lukkede. Døre og vinduer til andre rum må gerne være åbne.

In order to ensure correct ventilation, keep your kitchen windows closed.

Vigtigt!

Sørg for ordentlig ventilation ved samtidig brug af emhætte og komfur eller ovn, der ikke drives af elektricitet (gas, petroleum mv).

Emhætten kan bevirke undertryk, der forringer lufttilførslen til ovnen eller komfuret. Hvilket kan bevirke, at komfuret eller ovnen kan afgive Gas-/petroleumsdampe. Dette gælder ikke ved brug med recirkulationsmetoden.

Toiletskål og sæde



Toiletskål:

For at bibeholde glasurens rene og blanke overflade, er det nødvendigt at rengøre ofte. Det anbefales 1. gang ugentlig. Anvend et rengøringsmiddel med syre, f.eks. eddike eller citronsyre. Den type rengøringsmidler har en pH værdi fra 2 – 3. Selve rengøringen udføres ved at påføre rengøringsmidlet på glasuren. Lad rengøringsmidlet virke et par minutter, hvorefter porcelænet renses med en stiv børste eller svamp. Er der opstået kraftige kalkbelægninger og misfarvninger, kan det være nødvendigt at lade rengøringsmidlet virke i længere tid af gangen, eller gentage behandlingen flere gange.

Sæde:

Rengør toiletsædet/urinaldækslet regelmæssigt eller omgående, hvis det er snavset. Synligt snavs opstår på grund af lange rengøringsintervaller, hvilket kan medføre, at snavset sætter sig fast.

Hvordan?

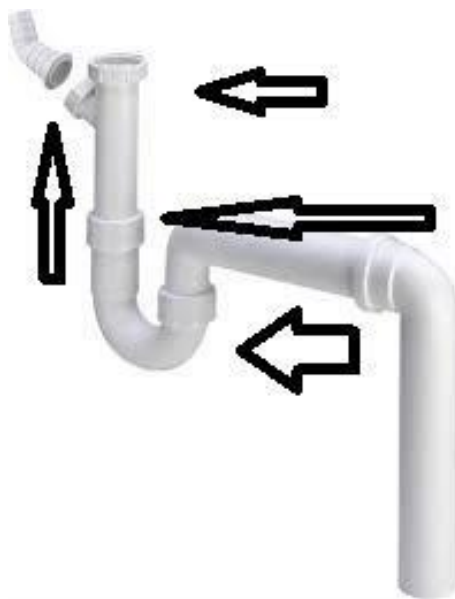
Rengør toiletsæde-/urinaldækslet inklusive hængslerne med varmt vand og rengøringsmiddel. Tør efter, så det kun er fugtigt. Lad toiletsæde-/urinaldækslet være klappet op, så længe der er stærke rengøringsmidler i toiletsæde-/urinaldækslet.

Vandhaner og bruser

Grohe Concetto ETG	Grohe Eurosmart	Grohe Euphoria 180
		

Vi ønsker, at De skal have glæde af Deres GROHE-armatur i lang tid. Overhold derfor de følgende vedligeholdelsesvejledninger, for garantien dækker ikke overflade- og materialeskader, som skyldes forkert behandling. Undlad at benytte ridsende svampe og skurepulver til rengøringen. Vi fraråder ligeledes opløsnings- og syreholdige rensmidler, kalkfjerner, eddike og rensmidler, som indeholder eddikesyre. De angriber overfladen - Deres armatur bliver mat og ridset. Da gængse rensmidlers sammensætning hyppigt ændres, kan vi ikke garantere, at disse behandler vort armatur skånsomt. Rens kun armaturet med lidt sæbe og en fugtig klud. Derefter skylles det af og gnides tørt. Kalkpletter kan undgås ved at tørre armaturet efter hver brug. Hvis der alligevel skulle dannes kalkaflejringer, fjerner De disse med GrohClean, vort miljøvenlige rensmiddel. GrohClean er sammensat specielt til en skånsom pleje af vore armaturers overflade. GrohClean (best.-nr. 45 939) kan købes hos Deres installatør.

Køkkenvandlås



Køkkenvandlås bør dagligt efterses for utætheder, således at skader på inventar ikke opstår. Ved utætheder efterspændes omløbere. (Se pile)

Håndvaskvandlås



Håndvask vandlås bør dagligt efterses for utætheder, således at skader på inventar ikke opstår. Ved utætheder efterspændes omløbere. (Se pile)

Gulvafløb

Unidrain gulvafløb bør rengøres jævnligt. Således holder afløbssystemet længe, fungerer optimalt og beholder sit flotte udseende.

RENGØR RIST, AFLØBSARMATUR OG TRÆVLESI

Rustfrit stål er meget holdbart, hvis det bliver rengjort jævnligt. Stålets overflade er beskyttet af en holdbar film af kromoxid. Der kan opstå korrosion, hvis den beskyttende film bliver beskadiget, f.eks. hvis der sidder urenheder på stålet. Ligeledes kan stærke syrer eller kemikalier som jod, klor, fluor eller brom hindre ilt adgang til stålet, hvorved filmen forsvinder.

Løft risten og tag trævlesien op af afløbsarmaturet. Rengør alle tre dele med en blød klud eller en børste dyppet i lunkent vand med opvaskemiddel eller anden mild sæbe. Brug ikke ståluld. Polér rist og armatur i samme retning som stålet er slebet. Risten kan også behandles med kalkfjerner til husholdningsbrug. Husk at følge brugsanvisningen på produktet.

RENGØR VANDLÅSEN

Vandlåsen skilles ad, ved at trække de to dele fra hinanden. Herefter renses de to dele under varmt, rindende vand. Der må gerne anvendes sæbe, kalkfjerner og skuresvampe, så længe disse er beregnet til almindelighusholdningsbrug. Husk at følge brugsanvisningen på de anvendte produkter.

PROBLEMER MED AFLØBET

Hvis gulvafløbet er rengjort, og vandet stadig ikke løber igennem, eller der kommer dårlig lugt op fra afløbet, er det tegn på, at vandlåsen ikke er korrekt samlet. Dette sker, fordi overdelen er presset for hårdt ned, eller fordi vandlåsen ikke er på plads i sit leje. Tag vandlåsen op og kontrollér, at delene er korrekt samlet med ca. en fingerbreddes afstand mellem overdel og underdel. Sæt vandlåsen på plads i bunden af udløbshuset.

Køkken, Bad & Garderobe

-Rengøring, pleje

Skabsfronter

Generelt:

Vedligeholdelse af fronter og overflader skal ske med de i husholdningen sædvanlige vandopløselige rengøringsmidler. Brug aldrig brun sæbe, sæbespåner, skurepulver, opløsningsmidler, møbelpolitur eller bonevoks, idet disse produkter kan have en uheldig virkning på overfladerne.

Malede & lakerede fronter/ overflader

Brug rent vand til daglig rengøring og tør efter med en tør klud. I øvrigt anbefales mildere rengøringsmidler, f.eks. flydende Ajax. Følg forskrifterne for korrekt dosering og tør efter med en opvredet klud. I specielle hårde tilfælde kan vi anbefale rensset benzin.

Kunststoffronter/overflader.

Brug rent vand til daglig rengøring. Let snavs fjernes med opvaskemiddel - uden sulfo, da dette med tiden giver en fedtet overflade- eller f.eks. flydende Ajax. Fastsiddende pletter fjernes med sprit, rensset benzin eller mineralsk terpentiner. Husk at tørre efter med en opvredet klud.

BESLAG:

Husk at vedligeholde de bevægelige dele. Hængsler behøver fra tid til anden en dråbe syrefri olie, senest et år efter ibrugtagning. Gælder også andre bevægelige metalbeslag. Bevægelige kunststofdele er vedligeholdelsesfrie.

Bordplader

Grundrengøring:

Før man tager bordpladerne i brug, efter montering, skal man rense pladerne i bund med fx. Surface Cleaner. Påfør et tyndt lag på pladerne med en klud. Lad det skumme op og lad det virke i 5min. Aftør grundigt med rent vand. Det er vigtigt man får alt Surface Cleaner vasket væk. Tør over med klud og slut af med at tørre over med opvredet melaminsvamp.

NB!! Melaminsvamp bør ikke anvendes til højglans, da glansen så vil forsvinde.

Daglig rengøring:

Daglig rengøring klares med varmt rent vand og en opvredet klud. Ved kraftig tilsmudsning, anbefales at man bruger et universal Rengøringsmiddel til at rengøre pladen (ikke sulfo). Er dette ikke nok, gentager man pkt. 1.

Stålvask

Der er stålvasker i køkkener.

Aftørres med en opvredet klud. Da vasken er rå og ubehandlet bliver vasken misfarvet, hvis den ikke rengøres med skurepulver eller specialprodukter, der findes i dagligvarehandlen. Undgå ståluld, da det kan efterlade små partikler, der kan udvikle sig til rustpletter.

Undgå ligeledes at efterlade støbejernsgryder og -pander i vasken, da disse kan efterlade rust. Hvis der er opstået små ridser eller rustpletter forårsaget af ovennævnte, kan en ru og ubehandlet stålvask pudses med langsgående bevægelser med slibepapir min. korn 220, da en rustfri stålvask ikke kan ruste.

De vaske, som leveres med lille skyllekammer, er den lille kumme mere mat i stålet generelt.

Solid Surface

Vaske i badeværelser er af typen Solid Surface

Ved normal rengøring anvendes universelle rengøringsmidler, fx flydende Ajax eller lignende. Ved kalkfjerning kan anvendes afkalkningsmiddel eller husholdningseddike. Ved kraftig kalkaflejring kan man lade varm eddike 7% stå i kummen i nogle minutter. Skyl efter med vand.

Bordpladen er produceret af Marbré og det er muligt at købe plejesæt fra producenten.

Generelt:

Det anbefales at aftørre vasken efter brug med en blød klud eller håndklæde for derved at mindske risikoen for skjolder eller lignende.

Ved rengøring af vask, kan bundproppen tages op ved at skrue den af, når den skal skues på plads igen gøres det til den ikke kan skures længere.

klinker.

Rengøring

Daglig rengøring:

Alm. Vask; P15, Ædelstensæbe. Tilsæt ca. 25-50 ml. pr. 10 liter vand

Områder med meget trafik: P26, Terrakotta pleje (kun indendørs). Tilsæt 100-200 ml. pr. 10 liter vand

Periodisk vask: R157, Intensiv fliserens. Hvis nødvendigt benyt en blød børste.

Gamle overflader:

Lag af gamle plejeprodukter og snavs: R57, Intensiv fliserens. Rækkevidde: 10 til 80 m²/liter

Vokslag: R54, Lakfjerner; Rækkevidde: 5 til 10 m²/liter.

For optimalt resultat og holdbarhed med fremtidige behandlinger, skal overfladen være helt ren.

Gentag afrensning om nødvendigt. Overhold de foreskrevne tørretider, og forsæt herefter med "BESKYTTELSE" Følg altid de individuelle produktbeskrivelser.

Miljø:

Alle specialiserede produkter, underlagt den tyske vaskemiddelslov, er registreret hos det føderale miljøkontor i Berlin.

Vores specialiserede produkter er blevet anbefalet af førende fliseproducenter i årtier.

Trægulv

VEDLIGEHOLDELSE OG RENGØRING

Gulvet rengøres ved hjælp af en støvsuger (med trægulvs- eller børstemundstykke). Hvis det er nødvendigt, tør over med en hårdt opvredet klud. Brug en mild sæbe eller lignende. (Olierede gulve vedligeholdes efter behov med olie). Væskespild tørres straks op.

Skån gulvet ved indgangen og under stole. For at skåne trægulvet, anbefales det at anvende filt-dupper under stole- og bordben, lige som det anbefales at bruge store måtter/riste ved alle indgangspartier

Malede overflader

Rengøringsmetoder Almindeligt renhold opdeles i følgende rengøringsmetoder:

1) Tør rengøring

Støvsugning. Den mest effektive metode til fjernelse af støv er støvsugning, der samtidig giver den fordel, at støvet fjernes fra lokalet. **Afstøvning.** En blød børste kan ikke binde støvet, og selv om støvet fjernes fra den pågældende overflade, så bliver støvet i lokalet. Den tørre støvklud er i så henseende bedre, idet den binder en del af støvet. Bedst er de imprægnerede papirservietter, der kan binde en stor mængde støv.

Tør mopning. Til overflader som for eksempel trægulve - der ikke tåler vand - er tør mopning en velegnet metode.

Fugtig mopning. Ved at fugte mopgarnet med opløsning af rengøringsmiddel og/ eller vand øges rengørings-effekten.

2) Våd rengøring

Hvis snavset sidder fast efter indtørring, eller hvis der indgår fedtstoffer, slår de tørre metoder ikke til. Spand, klud og børste. Ofte ses denne metode fejlagtig anvendt med en spand indeholdende vand og rengøringsmiddel. Resultatet bliver i så fald snarere en jævn fordeling af snavset på overfladen end en egentlig rengøring. Det rigtige er at anvende to spande. I den ene opløsningen af rengøringsmiddel og i den anden rent vand. Kluden skylles i vandet, vrides og derefter hældes en passende mængde rengøringsmiddel på. Et område rengøres, og den snavsede klud skylles i spanden med vand og vrides på ny.

Ved fastsiddende snavs kan det være en fordel at begynde med en befugtning med rengøringsopløsningen og lade denne virke i 5-10 minutter. Ved våd rengøring af lodrette flader foretages rengøringen nedefra og op. Rengøringsvandet må ikke kunne løbe ned over tørre steder, for så efterlades der striber. Pas på tilstødende flader, som kan beskadiges. Disse kan eventuelt forud befugtes med rent vand eller tildækkes

Rengøring og vedligeholdelse af JELD-WEN indvendige døre.

1. Indvendige døre og malede karme

I første omgang rengøres malede, finerede og laminatdøre med klud og varmt vand. Efter behov kan de i husholdningen normalt forekommende vaske, opvaske- og øvrige milde rengøringsmidler anvendes. Man bør dog undgå skurepulver og lignende midler med slibende effekt. Fedtpletter, skosvætte og lignende tørres af med alm. forekommende rengøringsmidler uden slibende effekt. Stærkere opløsningsmidler må ikke anvendes.

Rengøringsmidler må ikke

indeholde sprit, opløsningsmidler, klor eller salmiak. Umiddelbart efter rengøring skal overfladen – uanset anvendte metoder – altid tørres af på hele fladen.

2 Døre til badeværelser

Døre til badeværelser skal forsegles i bund med syntetisk lak eller skibslak, hvis ikke dette er bestilt fra fabrik. Døren skal aftørres efter badning, for at kondensvand ikke sætter sig i underkant af døren. Forseglingen skal jævnlige vedligeholdes i bund. Bør vedligeholdes jævnlige eller mindst 1 gang om året.

3 . Døre og karme

Indvendige døre og karme skal vedligeholdes med normal rengøring. Det kan dog være nødvendig at reparere mekaniske skader og ridser.

4 Rengøringsmidler

Næsten alle almindelige rengøringsmidler kan anvendes.

Klorin og lignende klorholdige produkter bør dog undgås, fordi klor kan angribe rustfrit stål. Skulle De alligevel foretrække klorholdige rengøringsmidler, skal De umiddelbart efter rengøringen skylle grundigt

med vand. Soda, borax og natriumperborat er udmærkede rengøringsmidler. Organiske opløsningsmidler som benzin, acetone, alkohol m.m. skader ikke rustfrit stål. Det gør derimod saltsyre, som aldrig må anvendes.

5 Rengørings værktøj

Alle almindelige børster, svampe og klude kan anvendes. De specielle grydesvampe af typen Scotch-Brite kan også anvendes uden problemer ved fastsiddende snavs.

6 Rengøringsmetoder

1. Den letteste og mest effektive metode til rengøring og vedligeholdelse af rustfrit stål er regelmæssig skylning med rent vand i rigelige mængder. Følges denne simple regel, er det sjældent nødvendigt at foretage sig yderligere.
2. Er det rustfrie stål blevet snavset af jord, støv m.m. foretages rengøring med almindelige rengøringsmidler og en blød børste eller svamp med efterfølgende skylning med rent vand.
3. Er skaden sket, og den rustfrie overflade ikke er rustfri mere, men har fået et brunligt skær af rust, er det endnu ikke for sent at reetablere den rustfrie overflade. En Scotch-Brite grydesvamp dyppes i vand og med svampen skures den rustfrie overflade til rusten er væk.

Facadedør

VELFAC A/S

Tlf. 70 110 200

Fax 70 110 201

salg@VELFAC.dk

www.VELFAC.dk

Overfladebehandling alu. Der findes ingen overfladebelægninger i byggeindustrien, som er fuldstændig vedligeholdelsesfrie, heller ikke den pulverlakerede aluminiumsdel. Den udvendige vedligeholdelse er dog reduceret til et minimum ved brug af alu udvendigt.

Rengøring. Den optimale rengøring af VELFAC 500 døre opnås, hvis rammer og tætninger renses, hver gang ruden vaskes. Anvend et mildt, syrefrit rengøringsmiddel.

Gips, mørtel og lignende fjernes bedst med en træ- eller plastspatel.

Pletter fjernes med rengøringsmidler til aluminiumselementer. Se altid vejledningen på rengøringsmidlet. Anvend aldrig skarpkantede værktøjer, grove rengørings- eller opløsningsmidler, som kan beskadige overfladen.

Vedligeholdelse. Ud over den normale rengøring og pleje, bør man mindst én gang årligt gennemføre et lille "eftersyn". Dette forlænger elementernes levetid og bevarer en god betjeningskomfort.

- Støv og tilsmudsning fra det indvendige rum mellem tætningen og karmen fjernes med en støvsuger.
- Tilstoppede drænåbninger rengøres med en lille træ- eller plastikpind.
- Låsetap og fallestift fedtes ind efter behov.
- Alle tætninger gnides ind med en fedtstift eller vaseline.

Alle bevægelige dele i beslagene på VELFAC 500 døre er vedligeholdelsesfrie. Dog vil en smule syrefri olie og fedt holde de mekaniske dele letbevægelige og sikre en langsigtet effekt.

OBS - hængslerne må ikke smøres, det samler blot snavs. Eventuel rengøring skal foretages med rent vand.

Vinduer.

Greb og beslag:

Efterses og renses 1-2 gange om året, og alle bevægelige dele smøres med syrefri smøreolie - hyppigt brugte vinduer og døre skal dog smøres oftere. Områder for smøring er angivet med to oliedråber.

I industri- og landbrugsområder, kystnære områder, sydvendte facader, fugtigt indeklima samt områder med høj koncentration af trafik skal vedligeholdelse af vinduer og døre foretages mere hyppigt. Garanti mod korrosion er kun gældende ved manglende funktion og under forudsætning af, at ovenstående vedligeholdelsesanvisninger er fulgt.

Vask/rengøring af rude:

Ramme og karm gøres bedst med en blød klud eller børste samt lunkent vand tilsat lidt opvaskemiddel eller et andet mildt rengøringsmiddel uden slibeeffekt og opløsningsmiddel. Spor efter klæbemærker og limrester på glasset fjernes ved at gnide på dem med en klud dyppet i sprit. Mærker fra sugekopper og sorte striber fra glasbånd kan ifølge Glas industrien tage op til 2 år om at forsvinde helt ved regelmæssig afvaskning. Prøv evt. med et rengøringsmiddel til glaskeramiske kogeplader.

Aluminium:

Vaskes mindst 2 gange om året (fx når vinduet pudses). Udtræk fra beton i nybyggeri skal vaskes af med det samme, da glas og ramme ellers bliver matte. Skader har ikke indflydelse på aluminiumets holdbarhed, da blotlagt aluminium hurtigt danner et naturligt oxidlag, der forhindrer korrosion og angreb af hvidrust. Småridser i aluminiummet kan udbedres med reparationslak, men farveforskelle må påregnes.

Træ indvendigt:

Karmen er overfladebehandlet med vandbaseret maling eller lak og bør afvaskes jævnligt. Tætningslister, glasbånd og glaslister skal blot holdes rene fx ved aftørring med en klud opvredet i rent vand, evt. tilsat et mildt rengøringsmiddel. Skader i karmens overfladebehandling skal repareres. Ved reparation, eller hvis du i øvrigt ønsker at male karmen, skal du bruge vandbaseret, diffusionsåben maling - undgå at få maling på tætningslister, glasbånd og glaslister.

Tagterrasse

Sedum

Gødskning

I samme sæson som montering er der ikke behov for gødskning da måtterne er gødsket ved levering.

I efterfølgende sæsoner behøver man kun tilsætte gødning 1 - 2 gange om året (April og september) Gødningen skal være NPK 14-3-15. Dosering 1kg pr 100kvm.

Der skal udføres vedligeholdelse 2 gange om året.

Ukrudt

Fjernelse af ukrudt gøres manuelt og efter ønske. Mængden af ukrudtet kommer an på bl.a. det omkringliggende område.

Vanding

Hvis måtterne er lagt i en meget varm periode, anbefaler vi, at man vander regelmæssigt i 2-3 uger efter montering, for at rødderne kan etablere sig.

Sedum måtterne kan tåle lange perioder uden vand. I så fald kan de se tørre ud. Man kan vande måtterne for at give dem et mere frodigt udseende.

Væksten

I tilfælde af, at der forekommer bare pletter kan disse afhjælpes ved at tilsætte lidt jord og stiklinger som efterfølgende vandes.

Bladfang

Bladfang kontrolleres og renses 1-2 gange om året.